



# NETGEAR™

Everybody's connecting.

## Feste IP-Adresse einrichten (Windows)

Dieses Dokument erklärt in einer Schritt-für-Schritt-Anleitung, wie Sie Windows so konfigurieren, dass es eine feste IP-Adresse verwendet.

Die für die verschiedenen Windows-Versionen erforderlichen Schritte werden in separaten Abschnitten dargestellt:

- Windows 95 / 98 / ME
- Windows 2000
- Windows XP

**NETGEAR Deutschland GmbH**

Konrad-Zuse-Platz 1 • 81829 München • GERMANY

Tel.: +49 (0)89 / 9 27 93 - 25 00 • Fax: +49 (0)89 / 9 27 93 - 25 10

<http://www.netgear.de>



# NETGEAR

Everybody's connecting.

## Windows 95 / 98 / ME

- 1 Wählen Sie  
[Start]  
→ [Einstellungen]  
→ [Systemsteuerung]

Doppelklicken Sie das  
Symbol [Netzwerk].



**NETGEAR Deutschland GmbH**

Konrad-Zuse-Platz 1 • 81829 München • GERMANY

Tel.: +49 (0)89 / 9 27 93 - 25 00 • Fax: +49 (0)89 / 9 27 93 - 25 10

<http://www.netgear.de>

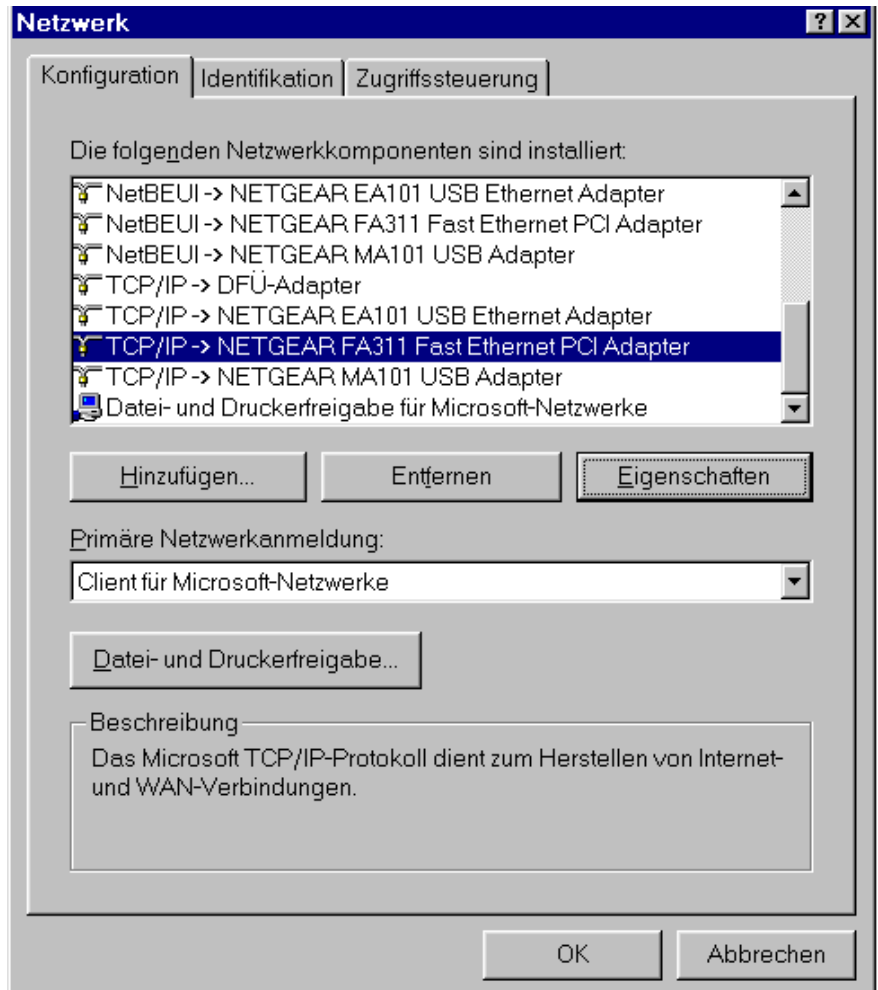


# NETGEAR

Everybody's connecting.

- 2 In den Eigenschaften der Netzwerkumgebung wählen Sie bitte den **TCP/IP Protokoll** Eintrag, der an Ihre Netzwerkkarte gebunden ist.

Klicken Sie dann auf die Schaltfläche **[Eigenschaften]**.



**NETGEAR Deutschland GmbH**

Konrad-Zuse-Platz 1 • 81829 München • GERMANY

Tel.: +49 (0)89 / 9 27 93 - 25 00 • Fax: +49 (0)89 / 9 27 93 - 25 10

<http://www.netgear.de>



# NETGEAR

Everybody's connecting.

### 3 Die TCP/IP Eigenschaften werden angezeigt.

Wählen Sie den Reiter **[IP-Adresse]**.

Markieren Sie die Option **[IP-Adresse festlegen]**.

In das Feld **[IP-Adresse]** geben Sie bitte die gewünschte IP-Adresse ein.

Die IP Adresse muss sich im selben Subnetz befinden wie der Router, also mit 192.168.0. beginnen. Da der Router die IP Adressen von 2 bis 32 selbst vergibt, beginnt der Bereich der festen IP-Adressen bei 33.

In das Feld **[Subnet Mask]** tragen Sie bitte 255.255.255.0 ein.

**Eigenschaften von TCP/IP** [?] [X]

Bindungen | Erweitert | NetBIOS | DNS-Konfiguration  
Gateway | WINS-Konfiguration | **IP-Adresse**

Diesem Computer kann automatisch eine IP-Adresse zugewiesen werden. Wenn im Netzwerk IP-Adressen nicht automatisch vergeben werden, holen Sie beim Netzwerkadministrator eine Adresse ein, und geben Sie diese unten ein.

IP-Adresse automatisch beziehen  
 IP-Adresse festlegen:

IP-Adresse:   
Subnet Mask:

OK Abbrechen

**NETGEAR Deutschland GmbH**

Konrad-Zuse-Platz 1 • 81829 München • GERMANY

Tel.: +49 (0)89 / 9 27 93 - 25 00 • Fax: +49 (0)89 / 9 27 93 - 25 10

<http://www.netgear.de>



# NETGEAR

Everybody's connecting.

#### 4 Wählen Sie den Reiter **[Gateway]**.

Tragen Sie in das Feld **[Neuer Gateway]** die Adresse des Routers ein:  
192.168.0.1

Klicken Sie auf die Schaltfläche **[Hinzufügen]**.



#### (5) Optional besteht die Möglichkeit, auf dem Reiter **[DNS-Konfiguration]** die DNS Adresse(n) Ihres Internet Service Providers einzutragen.

**NETGEAR Deutschland GmbH**

Konrad-Zuse-Platz 1 • 81829 München • GERMANY

Tel.: +49 (0)89 / 9 27 93 - 25 00 • Fax: +49 (0)89 / 9 27 93 - 25 10

<http://www.netgear.de>



# NETGEAR

Everybody's connecting.

## Windows 2000

- 1 Wählen Sie  
[Start]  
→ [Einstellungen]  
→ [Systemsteuerung]  
→ [Netzwerk- und  
DFÜ- Verbindungen]

Klicken Sie mit der rechten Maustaste auf Ihre LAN-Verbindung und wählen Sie [Eigenschaften].



**NETGEAR Deutschland GmbH**

Konrad-Zuse-Platz 1 • 81829 München • GERMANY

Tel.: +49 (0)89 / 9 27 93 - 25 00 • Fax: +49 (0)89 / 9 27 93 - 25 10

<http://www.netgear.de>

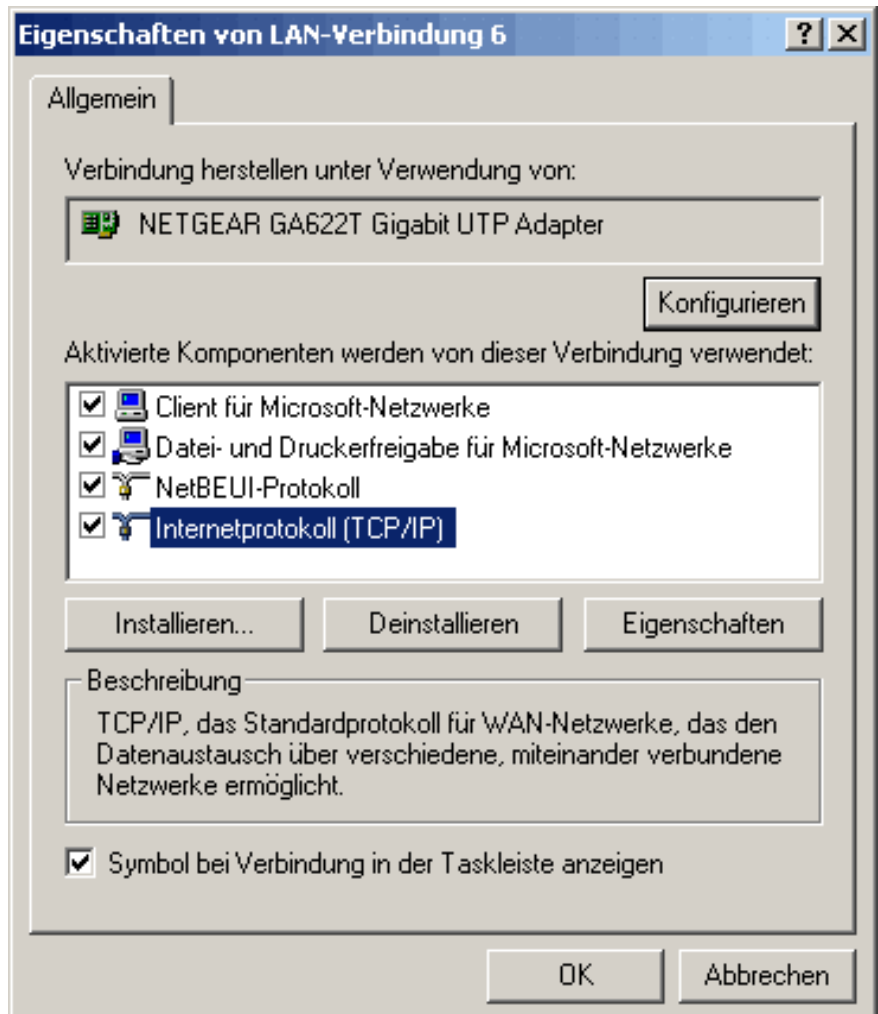


# NETGEAR

Everybody's connecting.

- 2 In den Eigenschaften der LAN-Verbindungen wählen Sie bitte den Eintrag **[Internetprotokoll (TCP/IP)]**.

Klicken Sie dann auf die Schaltfläche **[Eigenschaften]**.



**NETGEAR Deutschland GmbH**

Konrad-Zuse-Platz 1 • 81829 München • GERMANY

Tel.: +49 (0)89 / 9 27 93 - 25 00 • Fax: +49 (0)89 / 9 27 93 - 25 10

<http://www.netgear.de>



### 3 Die TCP/IP Eigenschaften werden angezeigt.

Markieren Sie die Option **[Folgende IP-Adresse verwenden]**.

In das Feld **[IP-Adresse]** geben Sie bitte die gewünschte IP-Adresse ein.

Die IP Adresse muss sich im selben Subnetz befinden wie der Router, also mit 192.168.0. beginnen. Da der Router die IP Adressen von 2 bis 32 selbst vergibt, beginnt der Bereich der festen IP-Adressen bei 33.

In das Feld **[Subnetzmaske]** tragen Sie bitte 255.255.255.0 ein.

In das Feld **[Standardgateway]** tragen Sie bitte die Adresse des Routers ein: 192.168.0.1

Eigenschaften von Internetprotokoll (TCP/IP)

Allgemein

IP-Einstellungen können automatisch zugewiesen werden, wenn das Netzwerk diese Funktion unterstützt. Wenden Sie sich andernfalls an den Netzwerkadministrator, um die geeigneten IP-Einstellungen zu beziehen.

IP-Adresse automatisch beziehen

Folgende IP-Adresse verwenden:

IP-Adresse: 192 . 168 . 0 . 33

Subnetzmaske: 255 . 255 . 255 . 0

Standardgateway: 192 . 168 . 0 . 1

DNS-Serveradresse automatisch beziehen

Folgende DNS-Serveradressen verwenden:

Bevorzugter DNS-Server: 212 . 185 . 252 . 201

Alternativer DNS-Server: 194 . 25 . 2 . 129

Erweitert...

OK Abbrechen

### (5) Optional besteht die Möglichkeit, bei der Konfiguration der **[DNS-Server]** die DNS Adresse(n) Ihres Internet Service Providers einzutragen. (In der Abbildung sind die DNS-Adressen von T-Online gezeigt.)



# NETGEAR

Everybody's connecting.

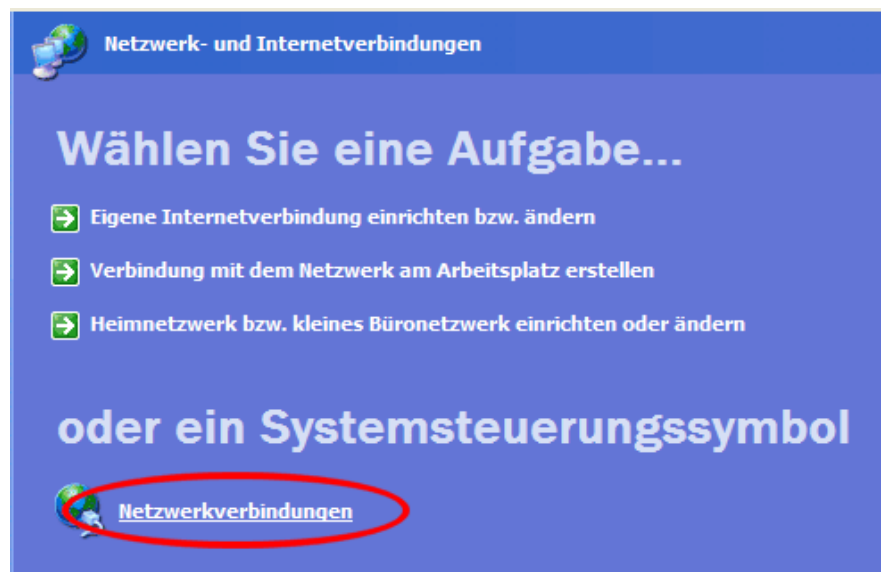
## Windows XP

- 1 Wählen Sie  
[Start]  
→ [Einstellungen]  
→ [Systemsteuerung]

Klicken Sie auf  
[Netzwerk- und  
Internetverbindungen].



- 2 Klicken Sie auf  
[Netzwerkverbindungen]



**NETGEAR Deutschland GmbH**

Konrad-Zuse-Platz 1 • 81829 München • GERMANY

Tel.: +49 (0)89 / 9 27 93 - 25 00 • Fax: +49 (0)89 / 9 27 93 - 25 10

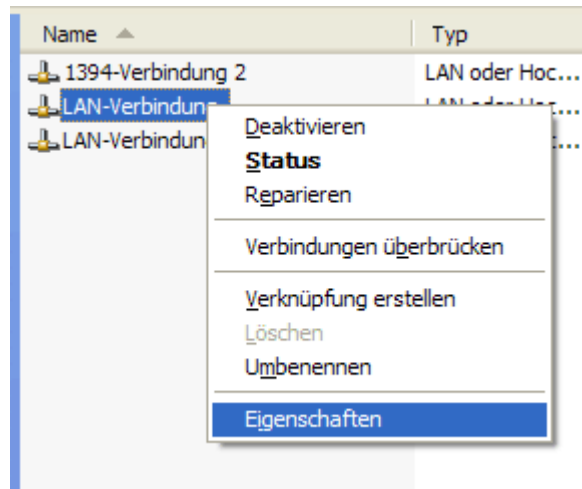
<http://www.netgear.de>



# NETGEAR

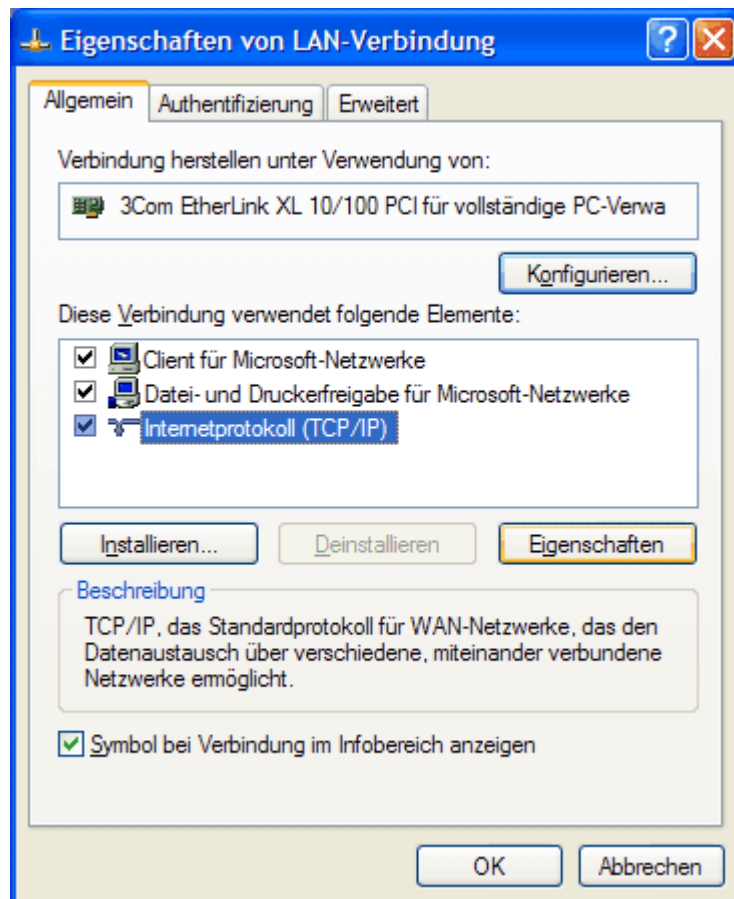
Everybody's connecting.

- 3** Klicken Sie mit der rechten Maustaste auf Ihre LAN-Verbindung und wählen Sie **[Eigenschaften]**.



- 4** In den Eigenschaften der LAN-Verbindungen wählen Sie bitte den Eintrag **[Internetprotokoll (TCP/IP)]**.

Klicken Sie dann auf die Schaltfläche **[Eigenschaften]**.



**NETGEAR Deutschland GmbH**

Konrad-Zuse-Platz 1 • 81829 München • GERMANY

Tel.: +49 (0)89 / 9 27 93 - 25 00 • Fax: +49 (0)89 / 9 27 93 - 25 10

<http://www.netgear.de>



## 5 Die TCP/IP Eigenschaften werden angezeigt.

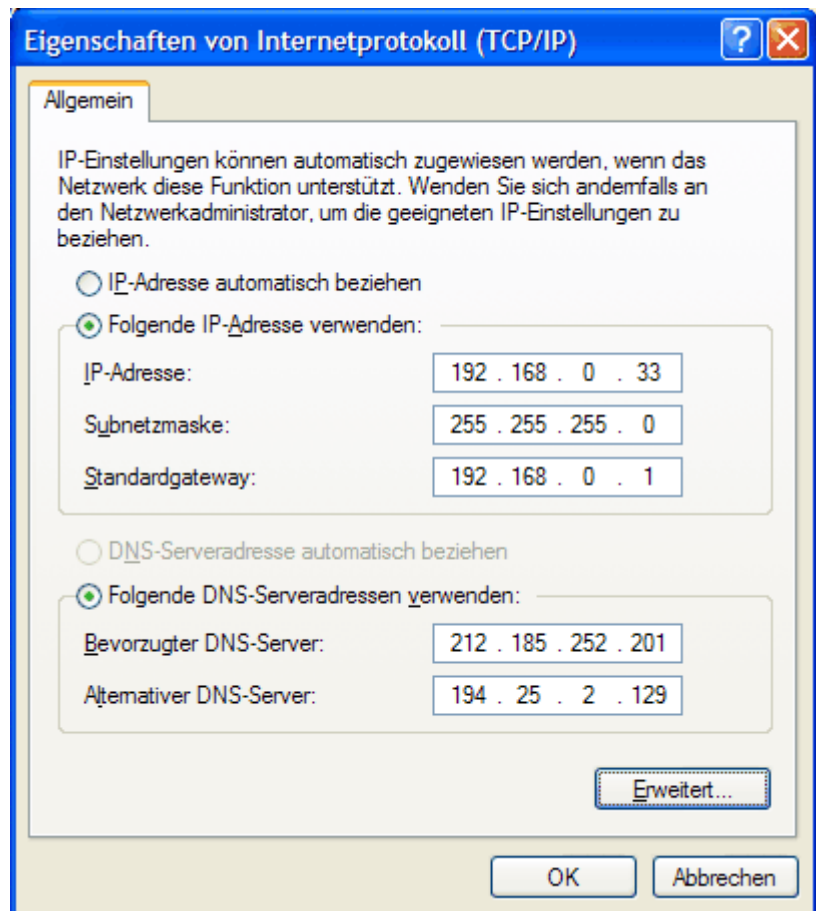
Markieren Sie die Option **[Folgende IP-Adresse verwenden]**.

In das Feld **[IP-Adresse]** geben Sie bitte die gewünschte IP-Adresse ein.

Die IP Adresse muss sich im selben Subnetz befinden wie der Router, also mit 192.168.0. beginnen. Da der Router die IP Adressen von 2 bis 32 selbst vergibt, beginnt der Bereich der festen IP-Adressen bei 33.

In das Feld **[Subnetzmaske]** tragen Sie bitte 255.255.255.0 ein.

In das Feld **[Standardgateway]** tragen Sie bitte die Adresse des Routers ein: 192.168.0.1



## (6) Optional besteht die Möglichkeit, bei der Konfiguration der **[DNS-Server]** die DNS Adresse(n) Ihres Internet Service Providers einzutragen. (In der Abbildung sind die DNS-Adressen von T-Online gezeigt.)



# NETGEAR™

Everybody's connecting.

© 2002 NETGEAR Deutschland GmbH.

Alle Rechte vorbehalten.

Eine Vervielfältigung, Reproduktion, Publikation oder Veröffentlichung ist nur mit ausdrücklicher, schriftlicher Genehmigung der NETGEAR Deutschland GmbH zulässig.

#### Warenzeichen

NETGEAR® ist ein eingetragenes Warenzeichen von NETGEAR, Inc.

Windows® ist ein eingetragenes Warenzeichen der Microsoft Corporation.

Andere Marken und Produktnamen sind Warenzeichen bzw. eingetragene Warenzeichen ihrer jeweiligen Inhaber. Informationen können ohne Vorankündigung geändert werden.

Alle Rechte vorbehalten

#### Haftungsausschluss

Obwohl bei der Zusammenstellung der in diesem Dokument enthaltenen Informationen größte Sorgfalt angewandt wurde, übernimmt NETGEAR keine Gewähr für deren Korrektheit, Vollständigkeit, Aktualität und Qualität.

Im Interesse, das Design, die Funktionen und die Zuverlässigkeit zu verbessern, behält sich NETGEAR das Recht vor, die in diesem Dokument beschriebenen Produkte oder Verfahren ohne vorherige Ankündigung zu verändern.

NETGEAR übernimmt keine Haftung für den Gebrauch oder Einsatz der Produkte, Schaltungsanordnungen, Anwendungen oder Verfahren, die in diesen Unterlagen beschrieben werden.

In keinem Fall kann NETGEAR für etwaige Schäden ideeller oder materieller Art verantwortlich gemacht werden, die durch die Nutzung oder im Zusammenhang mit der Nutzung der hier bereitgestellten Informationen entstehen, seien es direkte oder indirekte Schäden, Folgeschäden oder Sonderschäden einschließlich entgangenen Gewinns, oder Schäden, die aus dem Verlust von Daten entstehen. Dies gilt selbst dann, wenn ich auf die Möglichkeit solcher Schäden hingewiesen wurde.

**NETGEAR Deutschland GmbH**

Konrad-Zuse-Platz 1 • 81829 München • GERMANY

Tel.: +49 (0)89 / 9 27 93 - 25 00 • Fax: +49 (0)89 / 9 27 93 - 25 10

<http://www.netgear.de>